

Vzdušná jednoduchosť

NÁVRHY a TEXT: Zuzana Lukáčová

Hovorí sa, že v jednoduchosťi je krása. Tohto pravidla je dobré sa držať, ak ste majiteľmi malého bytu a chcete doň vpratať všetko, čo potrebujete. V prípade tohto riešenia sa to potvrdilo. Vyzerá dobre. A napriek tomu, že sa podarilo maximálne využiť veľký priestor, byt pôsobí vzdušne.

Alternatíva A Biela, neutrálna schéma

Cieľom je udržať svetelnosť a jednoduchosť bytu pri maximálnom vizuálnom zväčšení priestoru. Byt pôsobí otvorene, vzdušne, čisto a moderne. Vytvára neutrálne pozadie, ktoré necháva vyniknúť výhľadom cez okná, čím sa exteriér súvisle prepája s interiérom. Byt je riešený tak, aby ponúkal čo najpraktickejšie a funkčné bývanie.

Dobrý deň,

chcel by som Vás poprosiť o pomoc pri zariadení novej garsónky, ktorú som získal, ako holobyť, bez kuchynskej linky. Potreboval by som v nevelkom priestore vyriešiť umiestnenie kuchynskej linky, obývaciu časť plus vytvoriť nejaké miesto na prácu a spanie. Za prácou dochádzam do väčšieho mesta, byt preto budem využívať najmä na relax a príležitostné posedenie s priateľmi. Uprednostňujem jednoduchý štýl a menej farebnosti.

Vopred ďakujem za zaujímavé podnety.

S prianím všetkého dobrého

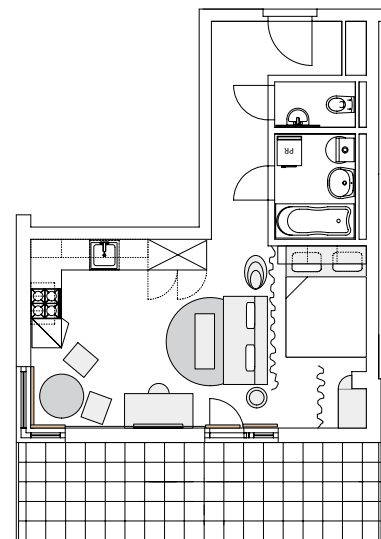
Ondrej P.

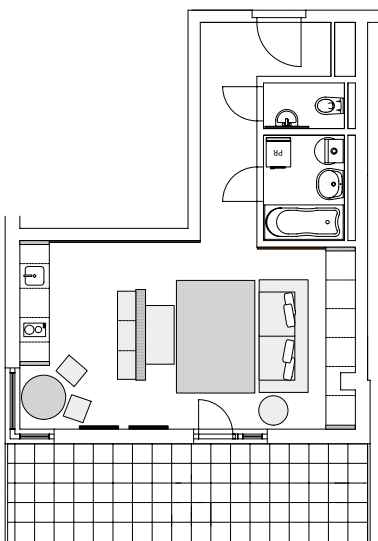


I napriek faktu, že podlahová plocha je limitovaná, je rozdelený na jednotlivé obytné zóny – kuchyňu s jedálňou, obývaciu a dennú časť a súkromný, nočný priestor. Táto zóna je od ostatných oddelená bielym, jemne priehľadným závesom, ktorý vizuálne vytvára „stenu“ medzi dennou a nočnou časťou. V spacej časti je umiestnená dvojlôžková posteľ, nad ktorou sú nástenné skrinky s bodovým osvetlením, vhodným na

večerné čítanie. V rohu miestnosti je veľká šatníková skriňa, ktorú „ukrýva“ záves vytvárajúci pohyblivú „stenu“. Záves je upevnený na koľajničkách, takže sa dá posúvať, čím je možné zmeniť celkový vzhľad izby.

Na stene s oknami je jemná béžová tapeta s bielym vzorom. Pred ňou je pracovný stôl, nad ktorým je umiestnený televízor. Sedačka v strede miestnosti je veľmi jednoduchá a rozkladacia, čo umožňuje





prenocovanie rodiny alebo návštevy. Dopĺňa ju jednoduchý drevený stolík, ktorý je originálne lavicou. To v byte vytvára ďalšie miesta na sedenie. Kuchyňa v tvare L poskytuje množstvo úložného priestoru nielen na kuchynské potreby. Biele kuchynské dvierka s vysokým leskom napomáhajú maximálne vizuálne zväčšenie priestoru.

V kúte miestnosti je kruhový jedáľenský stôl s dvoma stoličkami. V prípade potreby nie je problém stôl mierne odtiahnuť a doplniť ďalšie stoličky. Umiestnenie svetiel v miestnosti prihliada na jednotlivé funkčné zóny. V jedáľenskej časti sa nachádza veľké sférické tienidlo, ktoré svojim dizajnom prepúšťa svetlo do celej miestnosti. Na osvetlenie dennej časti pri rozkladacej pohovke som zvolila oblúkovú podlahovú lampu, ktorá má zdroj svetla nižšie ako stropné svietidlo, čím sa vytvára pocit útulnejšieho prostredia.

Alternatíva B Prírodná schéma – drevo v kombinácii machovo zelenej a jemne sivkej

Druhý návrh má odlišné dispozičné aj farebné riešenie ako alternatíva A. Zatiaľ čo prvá alternatíva stavia na bielych a krémovo ladených tónoch s dôrazom na zachovanie čo najväčšieho priestoru, toto riešenie vychádza z princípu odrazu priestoru v zrkadle a minimálnom členení celku.

V strede miestnosti je postavená priečka, ktorá oddeľuje kuchynskú a jedáľenskú časť od dennej zóny. Kuchynská linka je umiestnená na tom istom mieste, ako



pri prvom návrhu, je však oveľa menšia a kompaktnější. Farebne je ladená do jemne tónovaného orecha a poskytuje všetko štandardné vybavenie kuchyne. Hneď vedľa je umiestnený kruhový jedáľenský stôl („Tulipánový stôl“, autor Aero Saarinen) spolu so stoličkami s machovozelenými vankúšmi. Priečka v strede miestnosti nemá len vizuálnu – deliacu funkciu, ale vytvára ďalší oporný priestor pre nábytok, resp. umiestnenie televízora. Priečka je v strede predelená a na spodku jej hornej časti je umiestnené vstavané osvetlenie, ktoré vytvára príjemnú atmosféru a vyzdvihuje ústrednú časť izby. Cez deň vytvára ohniskovú časť priestoru machovozelená farba, v nočných hodinách zas náladové osvetlenie.

V kuchynskej časti sú pri priečke umiestnené 37 cm hlboké skrinky, ktoré poskytujú ďalšiu pracovnú plochu, takú potrebnú v kuchyni. Z druhej strany priečky je nízka biela TV skrinka s vysokým leskom.

Centrom dennej zóny je rozkladacia pohovka, ktorá rieši aj nočné spanie. Jej jednoduchý, moderný tvar s nízkym operadlom umožňuje vyniknúť

orechovému pozadiu, ktoré tvorí na mieru vstavaný nábytok (skrine, police, priestor na vešanie kabátov a iných vecí, perinák, priestor na odkladanie športových vecí a podobne). Skrine s rovnakou šírkou sú vstavané po celej šírke zadnej steny, od podlahy až po strop. Na dvierkach nie sú úchytky, čím sa zachováva súvislá jednoliatosť pozadia.

Miestnosť je osvetlená dvomi rovnakými stropnými svietidlami, ktoré poskytujú rovnomerné osvetlenie.

Všetky okná majú bledosivé závesy, ktoré ohraničujú výhľad do záhradky.

Aby priestor pôsobil vizuálne čo najväčší, umiestnila som na jednu zo stien zrkadlovú aplikáciu – mix rôznych veľkostí zrkadlových obdĺžnikov v tmavom, drevenom orámovaní. Zrkadlová stena odráža viac-menej celý vzhľad miestnosti, spolu s vonkajším priestorom, a tým vytvára ilúziu pokračujúceho priestoru. <<



Zuzana Lukáčová
Štúdio ZL DESIGN
www.zldesign.eu
info@zldesign.eu